

Hvordan konfigurere Outlook 2007 mot Exchange

Du trenger:

- CD med Outlook 2007
 - Lisensnøkkel til CD
- Brukernavn
- Passord

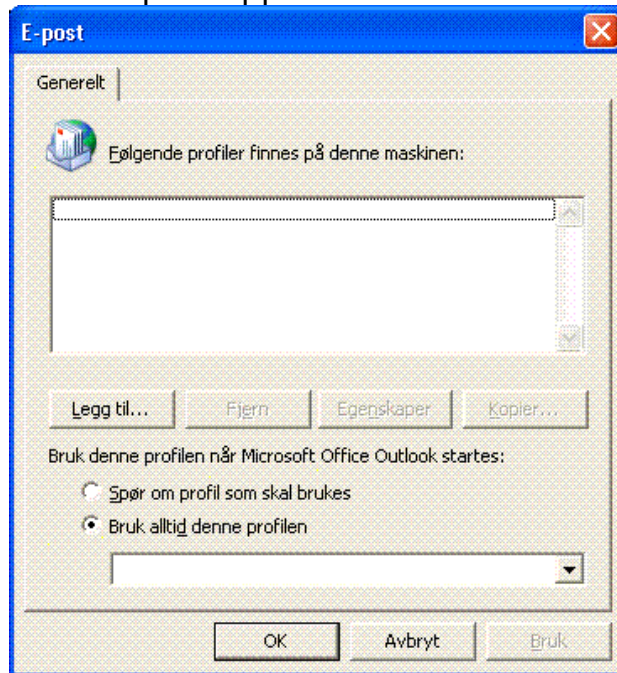
1. Gå til "min datamaskin"
2. Klikk på ikon for CD med Outlook 2007, normalt vist som "Office12"
 - a. Dersom du får beskjed om at løsningen krever en nyere versjon av Windows betyr dette at maskinen din ikke har "Windows XP med servicepack 2" Dersom du har XP, er oppgradering til servicepack 2 kostnadsfritt.
 - b. Klikk start
 - c. Velg "alle programmer"
 - d. Velg "Windows update" Dette skal automatisk installere alle fornuftige oppgraderinger, inkludert "servicepack 2"
 - e. Du kan nå gå til punkt 2 igjen
3. Når installasjonen er ferdig og du har klikket "lukk", skal du IKKE starte Outlook 2007, men
 - a. Klikk "start"
 - b. Klikk "kontrollpanel"
 - c. Klikk på "E-post"

På de neste sidene er det i detalj beskrevet hva du skal gjøre. Får du problemer ringer du Braathe-Gruppen support 69 01 32 99.

Og husk: det er ingen grunn til panikk: all e-post er tilgjengelig via webmail fra siden www.plugg.no

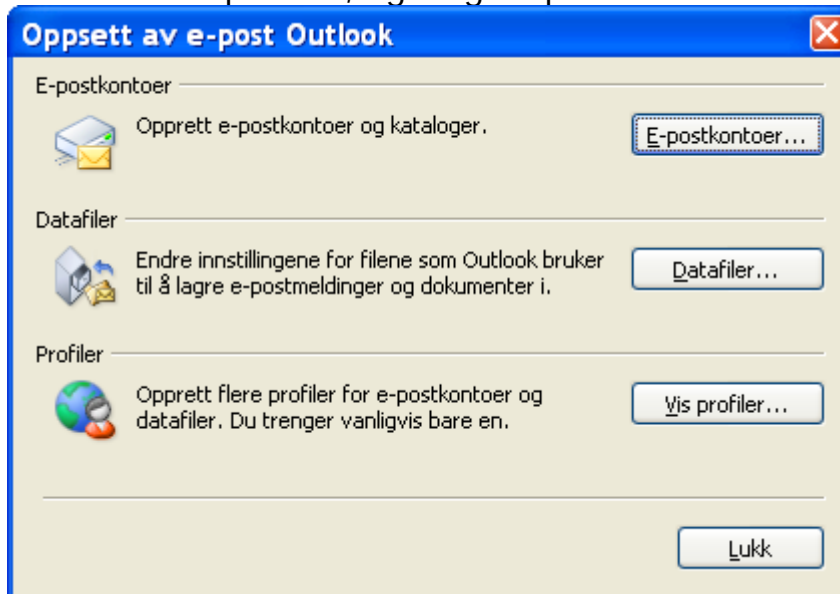
1 Oppsett Outlook 2007 mot Exchange

Ser skjermbildet ditt slik ut (se under) er dette fordi Outlook 2007 ikke ser andre e-post oppsett.

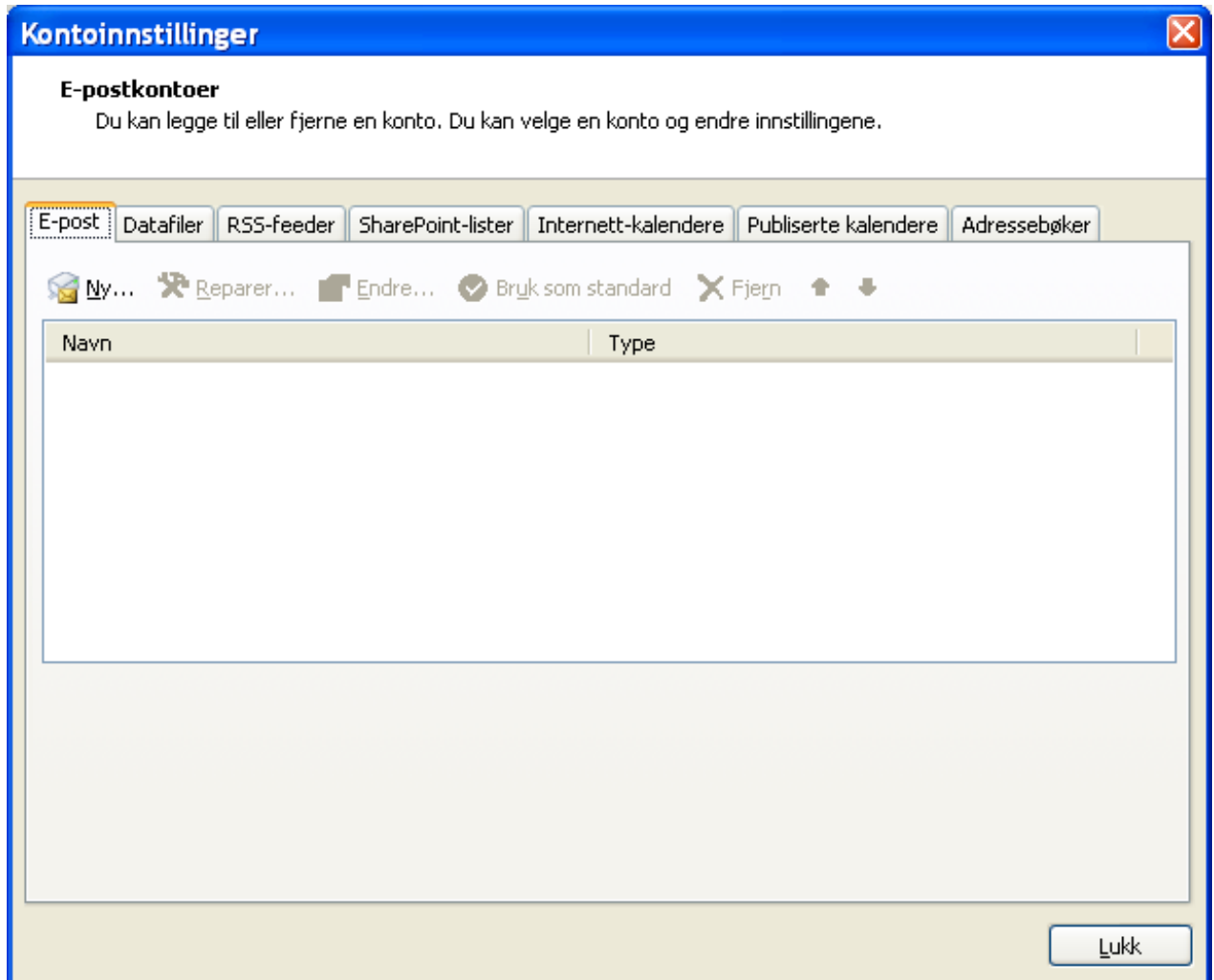


Klikk "Legg til" angi et profil-navn, for eksempel "Outlook 2007"
Gå til punkt 5, se skjermbilde likt det du ser på skjermen din.

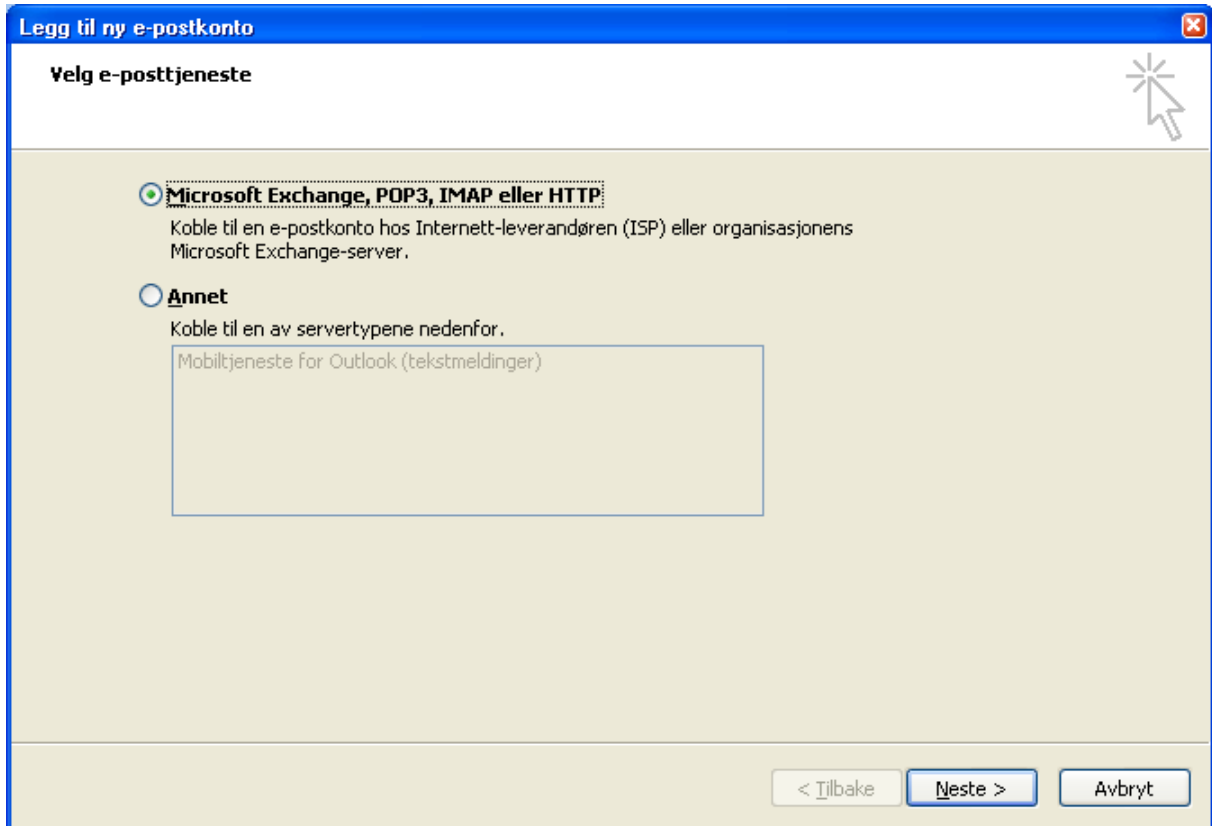
1. Gå til Kontrollpanelet, og velg "E-post"



2. Velg "E-postkontoer"
3. Velg "Ny".



4. Velg "Microsoft Exchange, POP3, IMAP eller HTTP"



Legg til ny e-postkonto

Velg e-posttjeneste

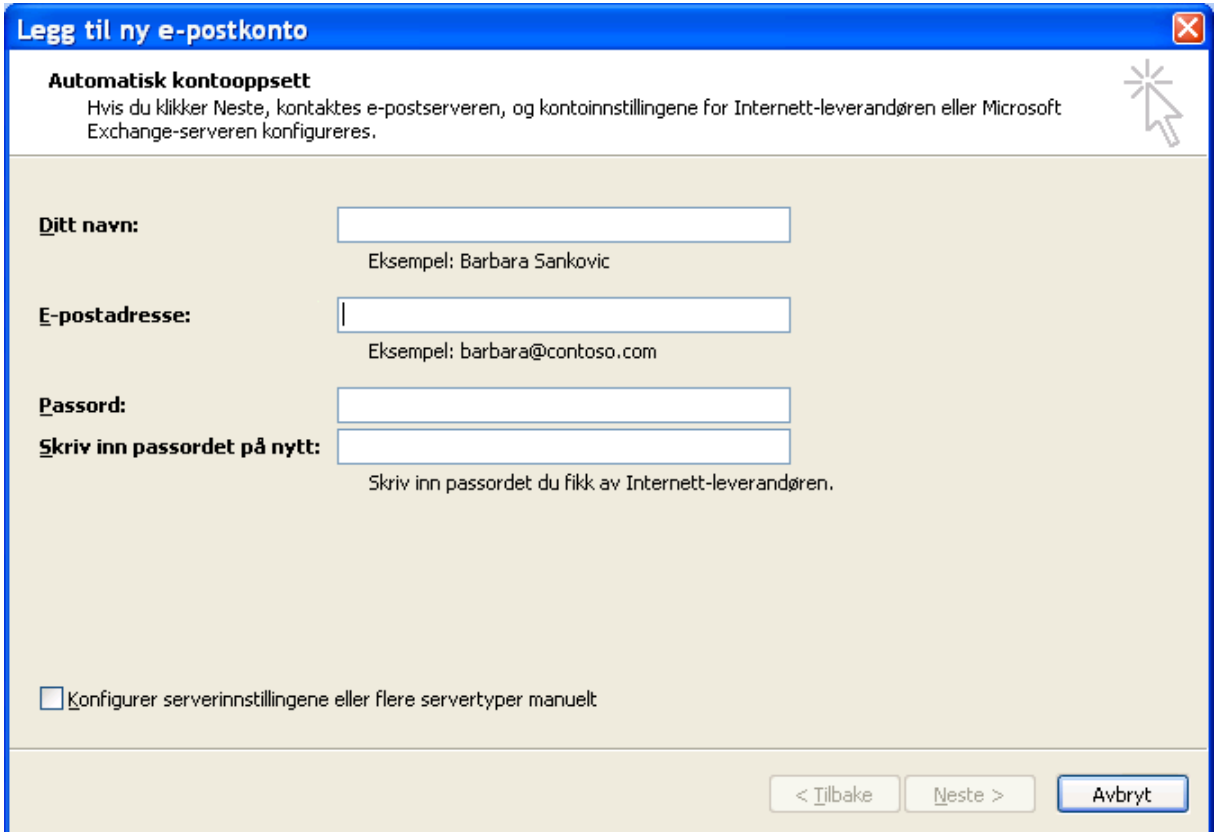
Microsoft Exchange, POP3, IMAP eller HTTP
Koble til en e-postkonto hos Internett-leverandøren (ISP) eller organisasjonens Microsoft Exchange-server.

Annet
Koble til en av servertypene nedenfor.

Mobiltjeneste for Outlook (tekstmeldinger)

< Tilbake Neste > Avbryt

5. Konfigurer konto



Legg til ny e-postkonto

Automatisk kontooppsett
Hvis du klikker Neste, kontaktes e-postserveren, og kontoinnstillingene for Internett-leverandøren eller Microsoft Exchange-serveren konfigureres.

Ditt navn:
Eksempel: Barbara Sankovic

E-postadresse:
Eksempel: barbara@contoso.com

Passord:


Skriv inn passordet på nytt:
Skriv inn passordet du fikk av Internett-leverandøren.

Konfigurer serverinnstillingene eller flere servertyper manuelt

< Tilbake Neste > Avbryt

Kryss av for "Konfigurer serverinnstillingene eller flere servertyper manuelt"

Legg til ny e-postkonto ✕

Automatisk kontooppsett 

Ditt navn:
Eksempel: Barbara Sankovic

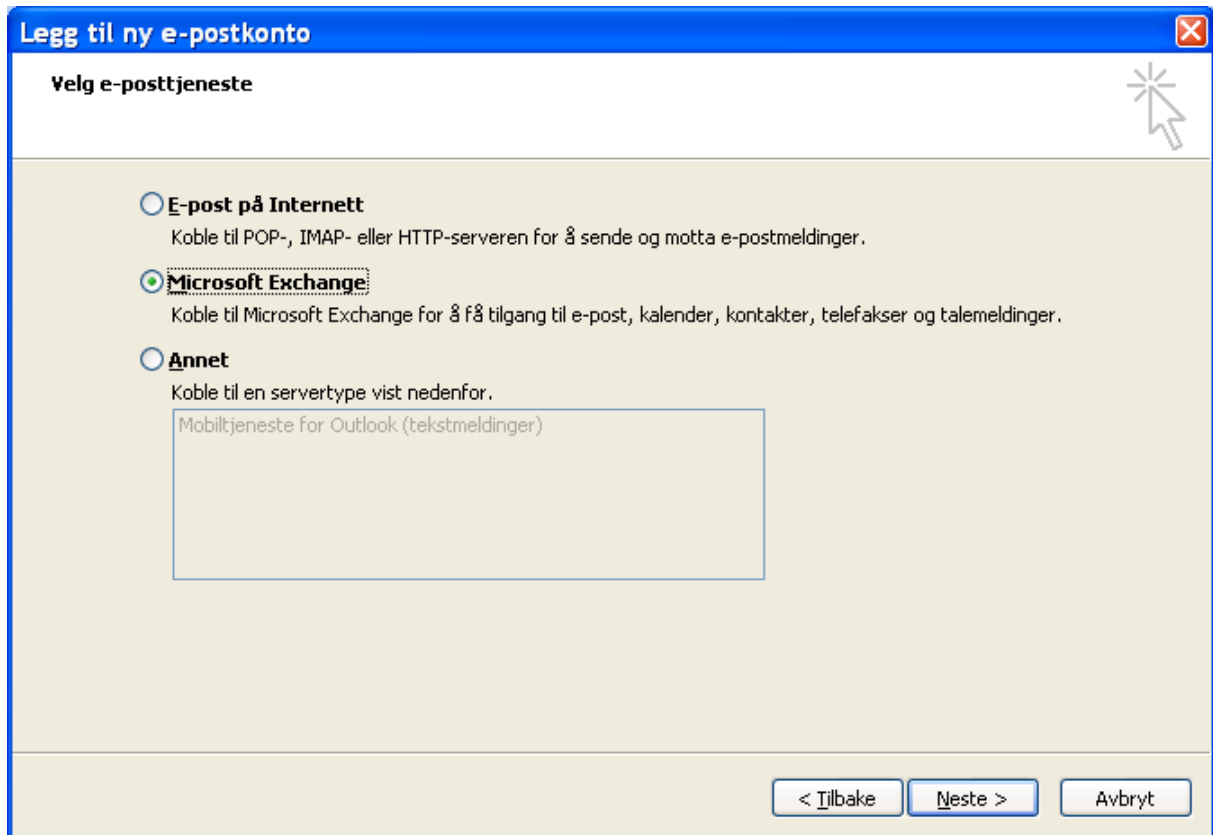
E-postadresse:
Eksempel: barbara@contoso.com

Passord:
Skriv inn passordet på nytt:
Skriv inn passordet du fikk av Internett-leverandøren.

Konfigurer serverinnstillingene eller flere servertyper manuelt:

Trykk “Neste”

Merk av for “Microsoft Exchange”



Legg til ny e-postkonto

Velg e-posttjeneste

E-post på Internett
Koble til POP-, IMAP- eller HTTP-serveren for å sende og motta e-postmeldinger.

Microsoft Exchange
Koble til Microsoft Exchange for å få tilgang til e-post, kalender, kontakter, telefakser og talemeldinger.

Annet
Koble til en servertype vist nedenfor.

Mobiltjeneste for Outlook (tekstmeldinger)

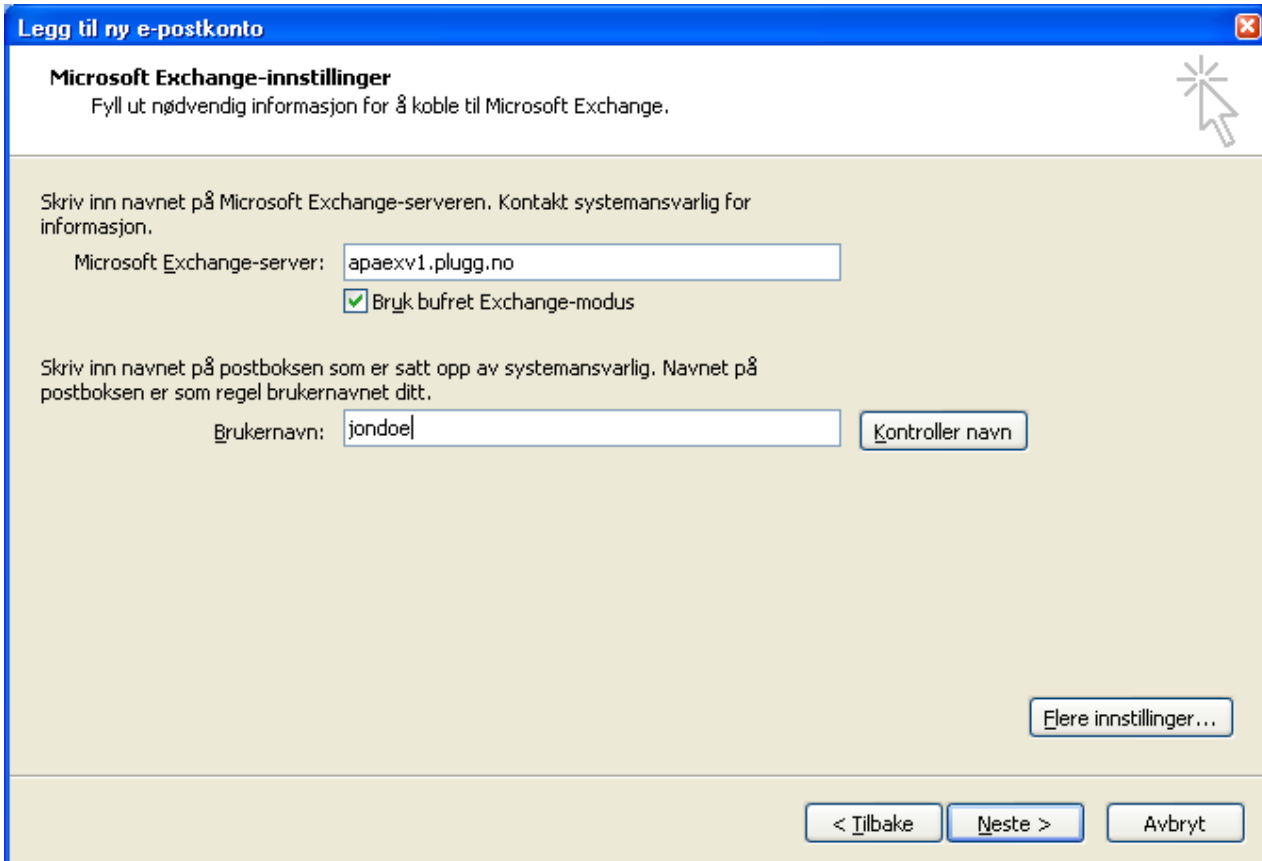
< Tilbake Neste > Avbryt

Trykk “Neste”

6. Fyll inn:

Microsoft exchange server: apaexv1.plugg.no , samt brukernavn

(IKKE trykk på kontroller navn)



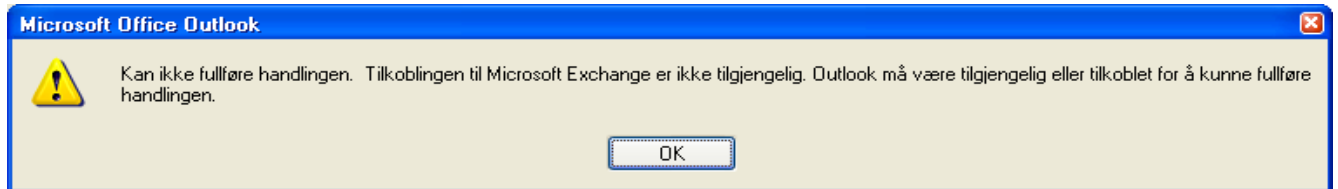
The screenshot shows a Windows dialog box titled "Legg til ny e-postkonto" (Add new email account). The main heading is "Microsoft Exchange-innstillinger" (Microsoft Exchange settings) with the instruction "Fyll ut nødvendig informasjon for å koble til Microsoft Exchange." (Fill in necessary information to connect to Microsoft Exchange). The dialog contains the following fields and controls:

- A text field for "Microsoft Exchange-server:" containing the value "apaexv1.plugg.no".
- A checked checkbox labeled "Bruk bufret Exchange-modus" (Use cached Exchange mode).
- A text field for "Brukernavn:" (Username) containing the value "jondoe".
- A "Kontroller navn" (Check name) button next to the username field.
- A "Flere innstillinger..." (More settings...) button at the bottom right.
- Navigation buttons at the bottom: "< Tilbake" (Back), "Neste >" (Next), and "Avbryt" (Cancel).

NB! Skriv Microsoft Exchange-server: apaexv5.plugg.no

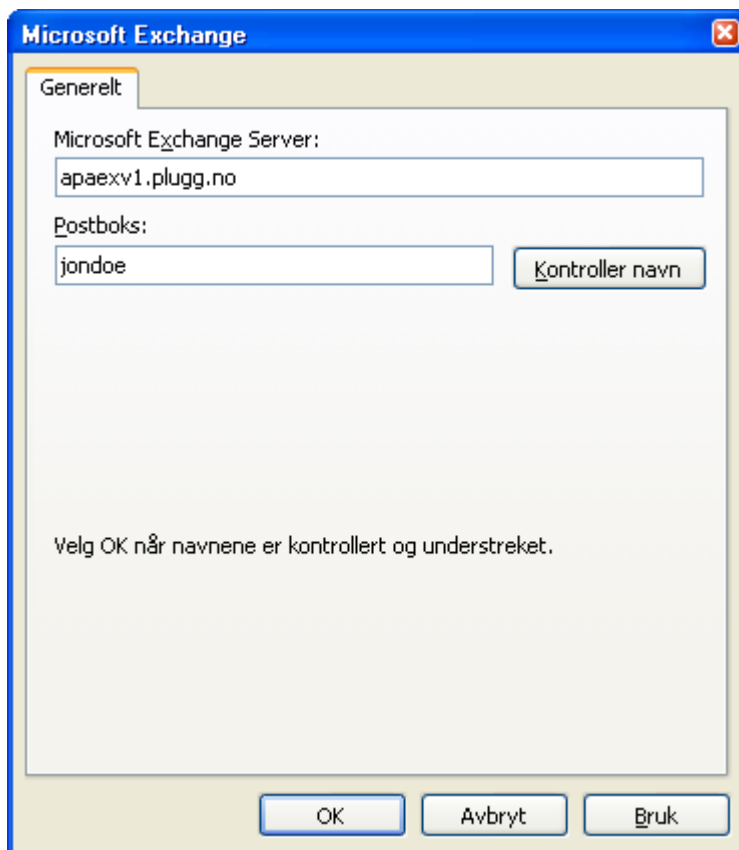
7. Velg "Flere innstillinger".

Dersom du får feilmelding:



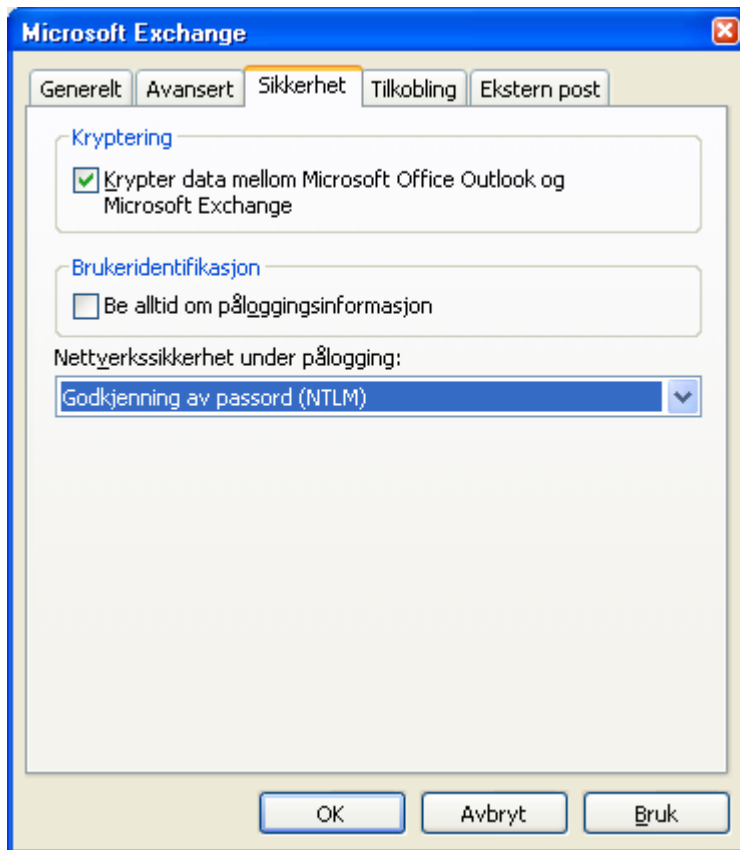
Trykk "OK" på denne.

Dersom denne boksen kommer opp:

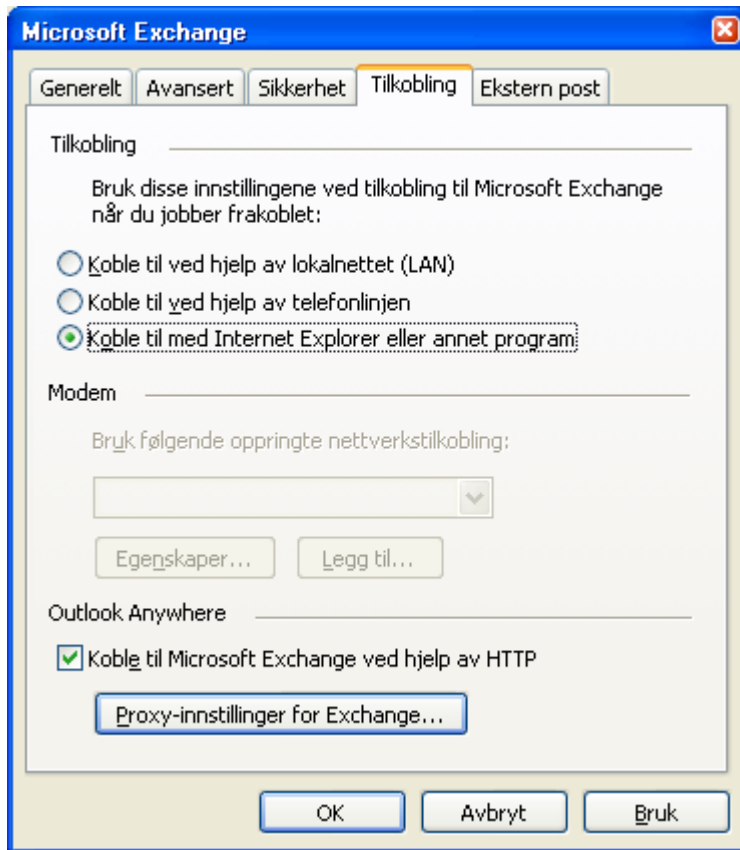


Velg "avbryt". "Flere innstillinger" åpner seg.

8. Gå til "sikkerhet" – Kryss av for "Krypter data mellom Microsoft Outlook og Microsoft Exchange Server". Nettverkssikkerhet under pålogging settes til "Godkjenning av passord (NTLM)".



9. Gå til "tilkobling" – kryss av for "koble inn min exchangeserver ved hjelp av http".



Velg "proxy-innstillinger for exchange"

Bruk denne URL-adressen for å koble til proxy-serveren for exchange:

https:// (Skriv inn:) outlook.plugg.no

Merk av for "koble til bare ved hjelp av ssl" og
"Koble bare til proxy-servere som har dette hovednavnet i sertifikatet:"

(skriv inn:)

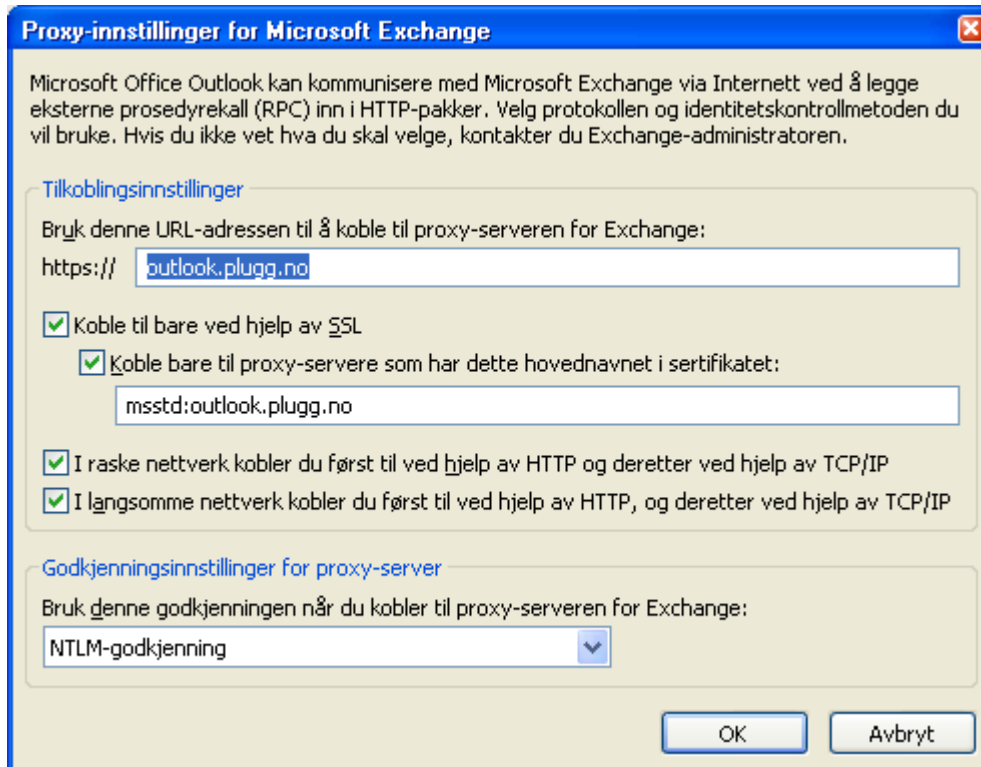
msstd:outlook.plugg.no

Kryss av for:

"I raske nettverk kobler du først til med http, deretter med tcp/ip"
Og "i langsomme nettverk kobler du først til med http, deretter med tcp/ip"

Godkjenningsinnstillinger for proxy-server - Bruk denne godkjenningen
når du kobler til proxy-server for exchange:

Velg "NTLM-godkjenning".



10. Start Outlook

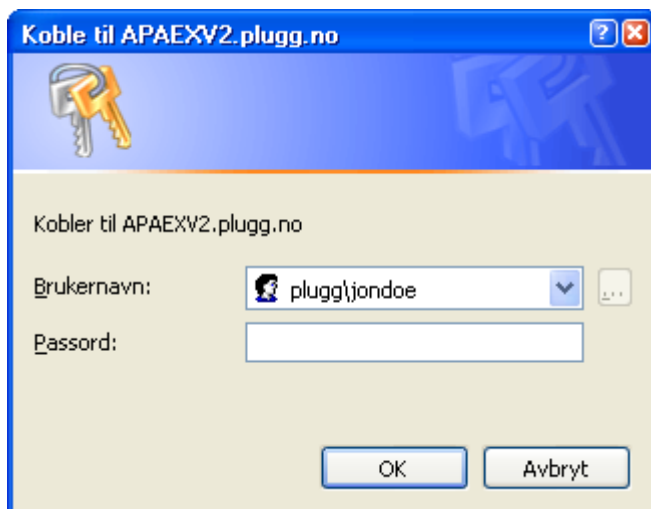
Denne meldingen gir deg mulighet til å laste ned en komponent som gjør søk i Outlook bedre. Outlook og søk vil fungere greit uten denne, men dersom du ønsker bedre søkefunksjon bør du svare ja på denne.



I boks for brukernavn og passord, skriv inn:

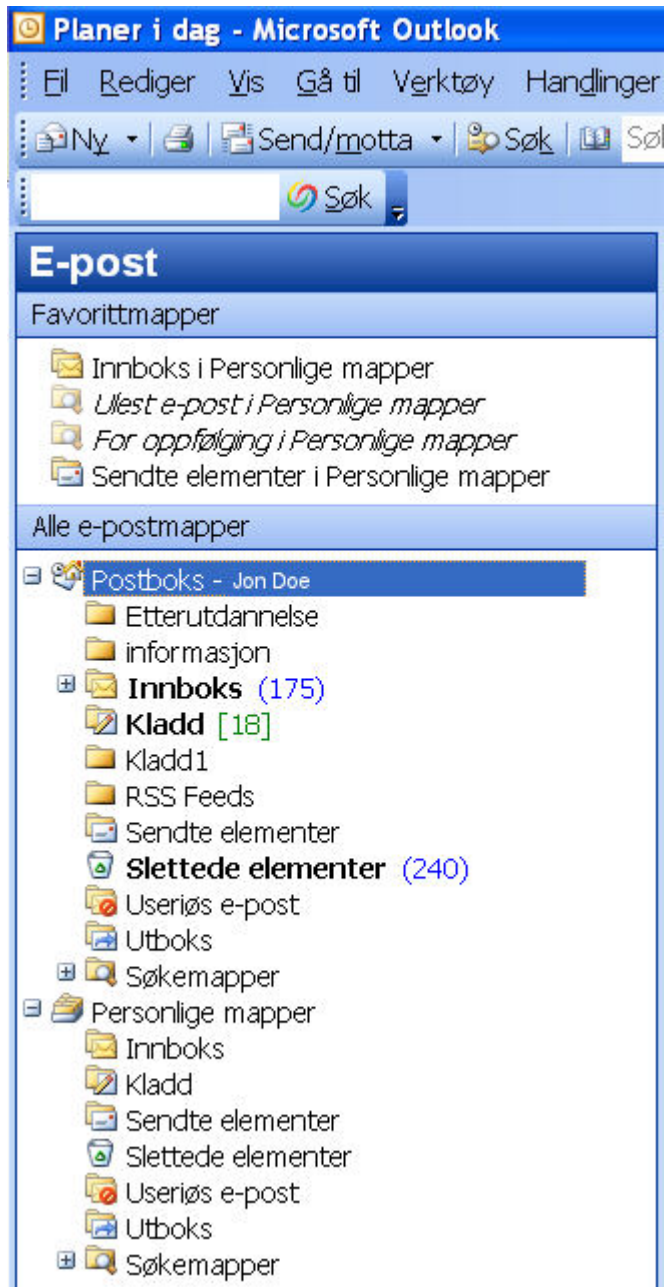
Plugg\brukernavn

og ditt passord.



2 Hva med det jeg har i Outlook fra tidligere

Ny epost legger seg i egen mappe:



3 Oppsett av Exchange mot mobiltelefon

Dette avhenger av type telefon, men du vil normalt greie dette når du vet:

- Serveradresse = **outlook.plugg.no**
- Kryss av for SSL
- Domene = **plugg.no**

Ta kontakt om noe er uklart. Vår supportavdeling treffes på e-post ispsupport@braathe.no, og via telefon 69 01 32 99.